

TERCERAS MAYORES, MENORES Y QUINTAS

- Nos adentramos en la tonalidad desplegando los acordes perfectos mayores y perfectos menores sobre la tónica.
- Observamos lo anteriormente dicho sobre la embocadura y la emisión.

PREVIAMENTE

1. Este es el primer ejercicio en el que se trabaja el modo mayor y el modo menor explícitamente. Ten en mente la tonalidad que estás "cantando" cada vez.
2. El ejercicio se divide en registros para que puedas trabajarlos por separado con facilidad si así lo necesitas.
3. Presta mucha atención al *legato*, a la calidad del sonido y a la afinación, así como al libre movimiento de los dedos, manos y brazos y a la postura corporal en general.
4. No te apoyes en la nota más aguda: toca "hacia" la tónica, es decir, hacia la última nota: traza un arco, no un triángulo.
5. La velocidad no juega ningún papel en este ejercicio, pero por supuesto puedes probar con diferentes velocidades.
6. Las dos últimas notas (dominante-tónica) puedes dejarlas si todavía estás aprendiendo las tonalidades. Añádelas solamente cuando puedas tocar los ejercicios con soltura en los dedos y comodidad en el aire. ¡Y escuchándote!
7. Utiliza el afinador cada vez que no tengas la seguridad de que las quintas están perfectamente afinadas.

EJERCICIOS

a) Registro *chalumeau*

Ten musical staves, each containing a melodic line and a harmonic line. The melodic lines consist of eighth-note patterns, and the harmonic lines consist of sustained chords. The exercises are arranged in a sequence, with each staff showing a different combination of melodic and harmonic elements. The first staff starts with a C major triad (C-E-G) and a melodic line starting on C4. The second staff starts with a D major triad (D-F-A) and a melodic line starting on D4. The third staff starts with an E major triad (E-G-B) and a melodic line starting on E4. The fourth staff starts with a F major triad (F-A-C) and a melodic line starting on F4. The fifth staff starts with a G major triad (G-B-D) and a melodic line starting on G4. The sixth staff starts with an A major triad (A-C-E) and a melodic line starting on A4. The seventh staff starts with a B major triad (B-D-F) and a melodic line starting on B4. The eighth staff starts with a C major triad (C-E-G) and a melodic line starting on C5. The ninth staff starts with a D major triad (D-F-A) and a melodic line starting on D5. The tenth staff starts with an E major triad (E-G-B) and a melodic line starting on E5. Each staff is connected by a long horizontal brace.

b) *Chalumeau* agudo y primer paso de registro

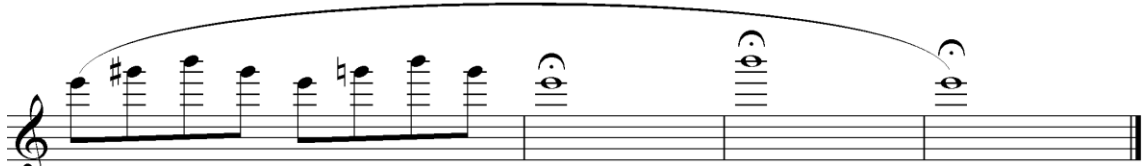
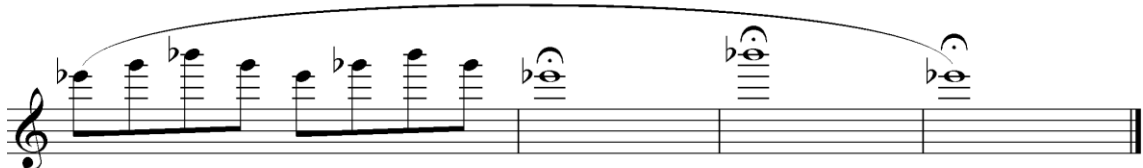
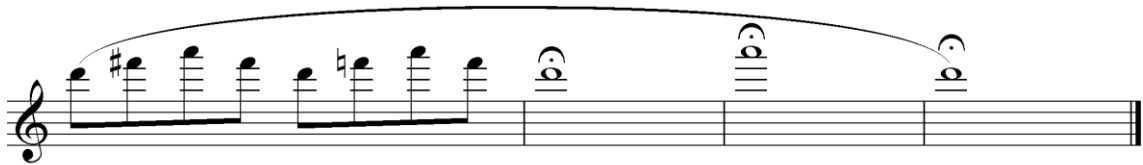
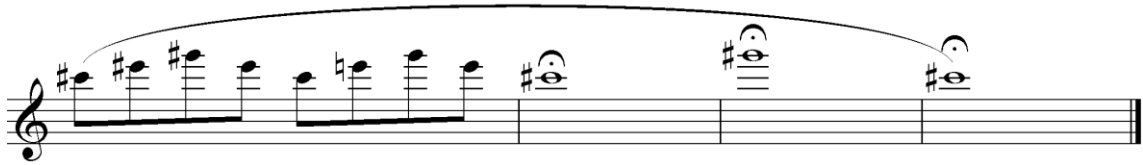
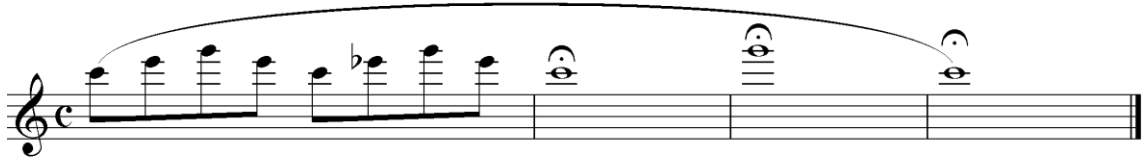
The image displays 12 musical staves, each containing a melodic line and a chord. The notation is as follows:

- Staff 1: Melody: C4, D4, E4, F4, G4, A4. Chord: C4-E4-G4.
- Staff 2: Melody: C#4, D#4, E#4, F#4, G#4, A#4. Chord: C#4-E#4-G#4.
- Staff 3: Melody: C#4, D#4, E#4, F#4, G#4, A#4. Chord: C#4-E#4-G#4.
- Staff 4: Melody: B3, C4, D4, E4, F4, G4. Chord: B3-D4-F4.
- Staff 5: Melody: C#4, D#4, E#4, F#4, G#4, A#4. Chord: C#4-E#4-G#4.
- Staff 6: Melody: C4, D4, E4, F4, G4, A4. Chord: C4-E4-G4.
- Staff 7: Melody: C#4, D#4, E#4, F#4, G#4, A#4. Chord: C#4-E#4-G#4.
- Staff 8: Melody: B3, C4, D4, E4, F4, G4. Chord: B3-D4-F4.
- Staff 9: Melody: C#4, D#4, E#4, F#4, G#4, A#4. Chord: C#4-E#4-G#4.
- Staff 10: Melody: B3, C4, D4, E4, F4, G4. Chord: B3-D4-F4.
- Staff 11: Melody: C#4, D#4, E#4, F#4, G#4, A#4. Chord: C#4-E#4-G#4.
- Staff 12: Melody: C#4, D#4, E#4, F#4, G#4, A#4. Chord: C#4-E#4-G#4.

c) Registro medio/agudo

The image displays seven staves of musical notation, each representing a different exercise. Each staff begins with a treble clef and a common time signature (C). The exercises consist of a sequence of eighth notes followed by a half note, all under a single slur. The notes and accidentals vary across the staves, covering a range of pitches in the middle/acute register. The exercises are as follows:

- Staff 1: G4, A4, B4, C5, B4, A4, G4, F4, E4, D4, C4.
- Staff 2: G4, A4, B4, C5, B4, A4, G4, F4, E4, D4, C4.
- Staff 3: G4, A4, B4, C5, B4, A4, G4, F4, E4, D4, C4.
- Staff 4: G4, A4, B4, C5, B4, A4, G4, F4, E4, D4, C4.
- Staff 5: G4, A4, B4, C5, B4, A4, G4, F4, E4, D4, C4.
- Staff 6: G4, A4, B4, C5, B4, A4, G4, F4, E4, D4, C4.
- Staff 7: G4, A4, B4, C5, B4, A4, G4, F4, E4, D4, C4.



SENSACIONES

LEGATO: Observa el flujo del aire "entre" los sonidos.

CALIDAD DE SONIDO: Siente el aire "avanzando" libremente. Acompáñalo de nota a nota, no lo "empujes" creando una presión excesiva en el sonido. Canta cada ejercicio antes de tocarlo.

AFINACIÓN: "Canta" y "entona" los intervalos antes de tocar y a la vez que tocas (mentalmente). Revisa, si no estás seguro, con el afinador, cada intervalo por separado. Aprovecha para afinar las 5^{as} justas, que son las mismas en Mayor que en menor: la 5^a es un intervalo muy importante para el clarinetista, ya que es la reducción de la 12^a, el primer armónico que "reproduce" el clarinete y debemos tenerlo sí o sí en el oído.

RESPIRACIÓN Y RELAJACIÓN: Cuanta más atención le prestes a una entrada y salida de aire libres, sueltas, sin dureza, elásticas, orgánicas... tanto más fácil te va a resultar soltar tus brazos, manos y dedos.

La calidad del sonido y del *legato* dependen en primera instancia de la calidad del soplo (en juego con una buena embocadura -que canaliza bien el aire- y un buen asentamiento del aire en el cuerpo -que implica la musculatura adecuada-); en segundo lugar, de una técnica digital firme, segura, y a la vez suave y fluida, tanto en velocidades altas como bajas.

VARIACIONES

ARTICULACIÓN

¿Probamos un "*portato*" (picado largo) y un "*staccato*" (picado corto) manteniendo las mismas sensaciones internas que en el "*legato*"? Es decir, utilizando el soplo y el apoyo como si tocaras en *legato*.